

CAMP DE JOUR 2024

# Guide du parent

---

Du 27 juin au 14 août 2024  
Pour les jeunes de 5 à 15 ans

*Un méchant bel été!*



# Table des matières

Un été au Patro c'est...	3
Formation des groupes	3
Arrivées / Départs	4
Présences	4
Mot de passe	4
Frais de retard	4
Tenue vestimentaire / Protection solaire	5
Sac à dos de votre enfant	5
Bicyclettes	5
Objets perdus	5
Quartier général : Agora Desjardins	6
Horaire-type	6
Extra-vacances	6
Service de surveillance animée	6
Identification du personnel	7
Équipe de coordination jeunesse	7
Escouade	7
Collations Pignon bleu	8
Communication	8
Médicaments / Premiers soins	8
Sorties à l'Île-d'Orléans	9
Inscriptions aux sorties payantes	9
Activités aquatiques	10
Code de vie	10



Thématique estivale

## Les supers-vilains

Un méchant bel été !

# Un été au Patro c'est...

Un camp de jour où les 5-15 ans ont l'occasion de s'amuser, de rire, de jouer et de s'épanouir avec une équipe dynamique et motivée, dans un environnement sécuritaire et stimulant !

Nous tenons à ce que votre enfant passe un été magnifique marqué par le PLAISIR. Cet été, c'est sous la thématique des supers-vilains que se vivront les activités.

Spectacles thématiques, présence de fabuleux personnages, journées et événements thématiques seront au programme!

**Vous recevrez avant le début du camp de jour le calendrier complet des activités de l'été.**

Sorties à l'Île d'Orléans, événements spéciaux, activités spéciales seront au rendez-vous ! Lors de l'appel des moniteurs, vous connaîtrez le groupe de votre enfant et pourrez voir à quel moment ont lieu ses activités.

## Formation des groupes

### CATÉGORIES D'ÂGES

5-6 ans mixtes | 7-9 ans mixtes | 10-12 ans mixtes | 13-15 ans mixtes

En raison de l'inscription à la semaine, de son impact sur la formation des groupes et la préparation du camp de jour, il n'a pas été possible de prendre en considération toutes les demandes de jumelage avec des amis.

**Prenez note que les enfants resteront dans le même groupe tout l'été, quel que soit le nombre de semaines auxquelles ils sont inscrits.**

# Arrivées / Départs

## ARRIVÉES

Nous vous invitons à vous stationner à l'avant du Patro. L'accueil se fait sur le terrain arrière.

Vous pourrez aller porter votre enfant sur le terrain de football. Les moniteurs auront une affiche identifiée à leur nom.

À noter qu'en cas de pluie, l'accueil se fera à l'intérieur du Patro.

## DÉPARTS

Les départs se feront à l'intérieur du Patro, de 16h15 à 17h.

Lors de la transition de fin de journée, nous vous demandons de ne pas prendre votre enfant lors du déplacement du groupe et de privilégier que le groupe soit rendu dans son local avant de quitter avec votre enfant, ceci afin de s'assurer de la sécurité lors des départs.

L'**horaire-type** (dans les pages suivantes) vous permet d'avoir des précisions sur l'heure du rassemblement et des départs progressifs.

Nous vous invitons à circuler par la porte avant du Patro.

# Présences

La présence des enfants est notée tous les matins, dès leur arrivée, par le moniteur du groupe. Lorsque votre enfant doit s'absenter pour une durée prolongée ou lorsqu'il doit quitter en dehors des heures habituelles d'arrivée et de départ, nous vous demandons de nous en informer.

**Il est important de noter que nous faisons une gestion des présences et non des absences, ce qui signifie que vous n'êtes pas tenus de nous informer si votre enfant est absent pour une journée.**

# Mot de passe

Lors de l'appel du moniteur de votre enfant, un mot de passe vous sera demandé afin de l'utiliser pour pouvoir quitter avec votre enfant. Ce mot de passe permettra de cibler qui sont les personnes autorisées à venir chercher votre enfant. Il est donc de votre responsabilité de le partager aux personnes qui viendront chercher votre enfant.

Il est également de votre responsabilité de nous contacter si vous désirez modifier ce mot de passe.

## IMPORTANT

**Nous vous demandons de vous assurer d'aller voir le moniteur du groupe de votre enfant pour lui nommer votre mot de passe et avoir un contact verbal et visuel.**

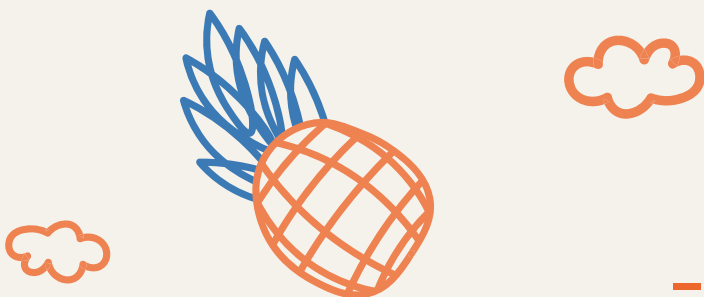
**Il arrive que des enfants courent à la rencontre de leur parent sans aviser leur moniteur, nous vous demandons donc votre collaboration pour éviter que le moniteur ne cherche votre enfant après un départ sans contact et entraîne une inquiétude et des appels de notre part.**

# Frais de retard

Nous vous rappelons que les heures d'ouverture du camp de jour sont de 8h à 17h. En cas de retard, notez bien que **des frais de 10\$ par tranche de 15 minutes entamée** vous seront facturés. Merci de votre collaboration.

Si vous venez porter ou chercher votre enfant en dehors des heures d'accueil et de départ progressif ou de rassemblement, il est possible que le délai soit plus long puisque nous devons chercher le groupe de votre enfant, qui ne sera plus à sa zone d'accueil et de départ.

**Si vous prévoyez que votre enfant quitte plus tôt et que vous désirez qu'il soit prêt à votre arrivée, merci de nous en aviser dès votre arrivée le matin.**



# Tenue vestimentaire / Protection solaire

- Votre enfant doit porter des espadrilles et des vêtements appropriés pour jouer et courir.
- Votre enfant doit avoir un chapeau ou une casquette pour le protéger du soleil et il doit apporter une bouteille d'eau pour s'hydrater régulièrement.

Plusieurs fontaines seront à portée des groupes pour remplir les bouteilles d'eau.

- Évitez les sandales, les vêtements que vous ne voudriez pas voir salis ou abimés ainsi que les bijoux de valeur.
- Par souci d'hygiène, nous souhaitons que les enfants ne portent pas leur costume de bain en dessous de leurs vêtements.
- **Votre enfant devra avoir sa propre crème solaire. De plus, il est important que vous lui en appliquiez une première couche dès le matin, avant d'arriver au Patro.**

## Bicyclettes

Les jeunes peuvent venir au camp de jour à bicyclette. Des stations à vélos sont disponibles à l'arrière du Patro et votre enfant pourra le barrer à l'aide d'un cadenas qu'il aura apporté de la maison.

Toutefois, le Patro n'est pas responsable des pertes ou des vols.



## Sac à dos de votre enfant

- Costume de bain et serviette
- Crème solaire (nous vous demandons que votre enfant ait appliqué de la crème solaire à son arrivée le matin)
- Bouteille d'eau
- Lunch froid et collations sans arachides (mettre un bloc réfrigérant dans le sac à lunch de votre enfant)
- Vêtements de rechange
- Espadrilles
- Chapeau ou casquette

**Notez bien que les jouets de la maison ne sont pas permis.**



## Objets perdus

Chaque année, le Patro se retrouve avec une grande quantité d'objets perdus. C'est pourquoi nous vous demandons de bien identifier les objets avec le nom et l'âge de votre enfant afin que nous puissions les lui remettre. Par mesure d'hygiène, nous ne gardons pas les sous-vêtements et les bas. À la fin de l'été, les objets non réclamés seront donnés à la friperie du Patro. Le Patro ne se tient pas responsable des objets perdus ou volés.

# Quartier général : Agora Desjardins

Une zone d'accueil et de questions pour les parents sera située à l'Agora Desjardins, le petit espace rond avec un toit au centre de la cour. Une personne responsable sera sur place lors des heures d'arrivées et de départs. Hors de ces heures, n'hésitez pas à poser vos questions à un responsable ayant une **veste noire** ou à la réception du Patro.

## Horaire-type

Voici l'horaire-type de la journée de votre enfant dans son groupe. Les plages horaires de 8h à 8h45 et de 16h15 à 17h sont des périodes d'accueil et de départ progressif.

Pendant ces plages horaires, les groupes restent à leur zone d'accueil et de départ, qui sera la même pendant tout l'été.

**Les rassemblements ont lieu de 8h45 à 9h15 et de 15h45 à 16h15.**

**Les activités en groupe sur différents plateaux débutent donc à 9h15 et se terminent à 15h45.**

7h30 à 8h00	Service de surveillance animée*
8h00 à 8h45	Accueil progressif
8h45 à 9h15	Rassemblement
9h15 à 10h15	Activités
10h15 à 10h30	Collation
10h30 à 11h30	Activités
11h30 à 12h30	Dîner
12h30 à 13h30	Activités
13h30 à 14h30	Activités
14h30 à 14h45	Collation
14h45 à 15h45	Activités
15h45 à 16h15	Rassemblement
16h15 à 17h00	Départ progressif

## Extra-vacances

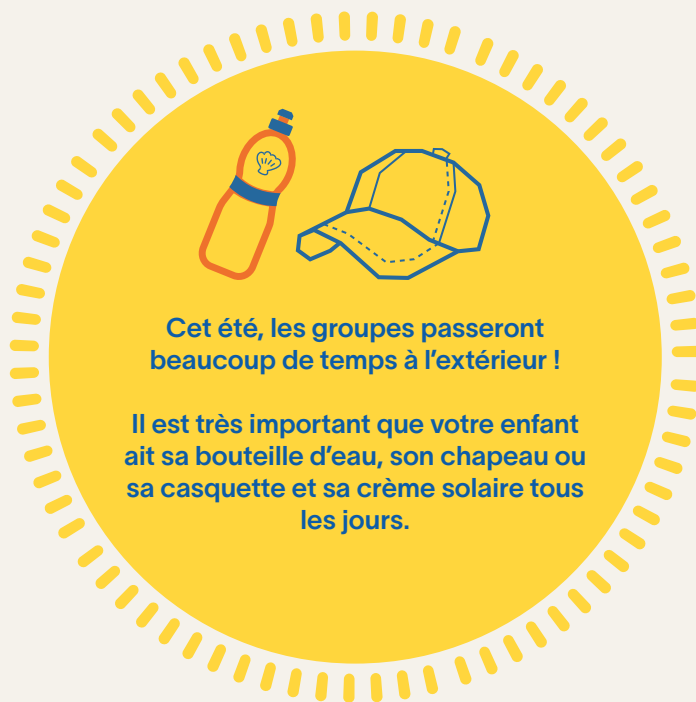
L'Extra-vacances se tiendra du 19 au 23 août 2024. Informations à venir pour les personnes inscrites.

## Service de surveillance animée

Il s'agit d'une période d'accueil et de jeux animés en dehors des heures de camp de jour (7h30-8h).

**Les arrivées se feront dans le gymnase B.**

\* Seuls les enfants inscrits au service de surveillance animée peuvent y avoir accès. Il est possible que le moniteur en poste ne soit pas le moniteur régulier de votre enfant.



# Identification du personnel



## ÉQUIPE DE COORDINATION

Les membres de l'équipe de coordination sont responsables d'un secteur, vous pouvez vous y référer pour des questions.



## AIDE-MONITEUR

Âgé de 13 à 14 ans, il a comme responsabilité d'aider le moniteur dans le groupe.



## MONITEUR

Il est responsable du groupe de votre enfant et a suivi la formation DAFA.

## ACCOMPAGNATEUR

Il intègre dans le groupe un ou des jeune(s) ayant des besoins particuliers.

## ESCOUADE (service d'intervention)

[escouade@patro.roc-amadour.qc.ca](mailto:escouade@patro.roc-amadour.qc.ca)

Noémie Laverdière

*Coordonnatrice*

## SECTEUR JEUNESSE

[campdejour@patro.roc-amadour.qc.ca](mailto:campdejour@patro.roc-amadour.qc.ca)

Amélie Boulet-Moineau

*Coordonnatrice Jeunesse*

Dave Wyers

*Coordonnateur Jeunesse*

Lauryann Mercier

*Coordonnatrice adjointe*

Jade Hallé

*Coordonnatrice adjointe*

# L'équipe de coordination jeunesse

Une équipe dynamique qui a très hâte de vous accueillir !

## Escouade

Nous appelons « Escouade » l'équipe d'intervenants qui vient en aide aux moniteurs lors de situations qui demandent des interventions plus spécialisées. En cas de besoin, les intervenants conçoivent des systèmes de motivation individuels et de groupe afin d'aider à la bonne participation de tous. Ils aident également dans l'accompagnement des enfants ayant des besoins particuliers. Nous vous invitons à nous faire part de toute situation particulière concernant votre enfant qui nous permettra de mieux intervenir.

# Collations Pignon bleu

Comme chaque été, les enfants recevront tous les jours une collation fournie par l'organisme **Le Pignon bleu**. Si vous ne désirez pas que votre enfant reçoive les collations, vous devez nous en aviser par courriel à l'adresse [campdejour@patro.roc-amadour.qc.ca](mailto:campdejour@patro.roc-amadour.qc.ca)

## Communication

Vous pouvez communiquer avec nous par téléphone au 418 529-4996.

Des responsables seront aussi disponibles pour répondre à vos questions lors des arrivées et des départs.

Toutes les communications concernant le camp de jour seront envoyées via notre plateforme d'inscriptions **Sport Plus**.

Nous vous recommandons de cocher « **oui** » à l'énoncé donnant votre consentement aux communications courriel « **concernant les activités auxquelles votre enfant est inscrit** ».

## Médicaments

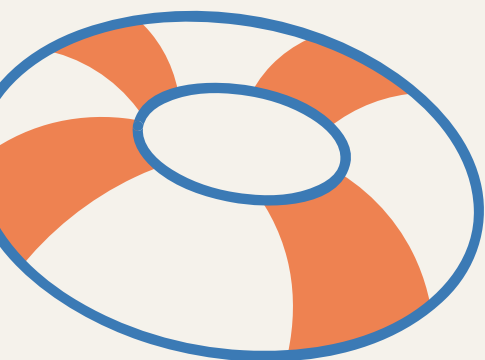
Le personnel du Patro ne donne pas de médicaments aux enfants à moins d'avoir une autorisation écrite. Les formulaires d'autorisation sont disponibles à la réception du Patro.

## Premiers soins

En cas d'incident ou d'accident, le personnel du Patro est qualifié pour administrer les premiers soins. Si un suivi hospitalier est nécessaire, nous vous aviserons et vous devrez venir chercher votre enfant dans les plus brefs délais.

Tous les moniteurs et les accompagnateurs du camp de jour suivent une formation de 4h ou 8h en premiers soins afin d'assurer les soins de base en cas de blessure ou incident mineur. Les membres de l'équipe de coordination ont aussi une formation de 8h ou de 16h.

Le Patro Roc-Amadour est également très heureux d'avoir dans son équipe une préposée aux premiers soins, infirmière de profession, qui assurera tous les soins qui dépassent la compétence du moniteur et de l'équipe de coordination.





# Sorties à l'Île d'Orléans

À quelques occasions durant l'été, votre enfant ira en sortie à notre base de plein air de l'Île d'Orléans. Lors de ces journées, votre enfant pourra participer à diverses activités : jeux dans la forêt, baignade extérieure dans la piscine, jeux d'eau, etc.

Le départ en autobus pour l'Île s'effectuera vers 9h30. Assurez-vous d'être à l'heure, parce qu'autrement, le groupe de votre enfant aura déjà quitté et nous ne pourrons aller le reconduire à l'Île. Le retour au Patro en fin de journée se fait vers 15h30.

Pour ces journées, il est particulièrement important que votre enfant ait son lunch froid, son eau et ses collations pour la journée. De plus, les jeunes vont à l'Île beau temps, mauvais temps. Il est donc important de lui fournir des vêtements adaptés à la température. Sachez qu'en cas de pluie, des locaux sont tout de même disponibles pour se mettre à l'abri.

Les dates de sorties à l'Île seront indiquées dans le calendrier fourni en début d'été.

## Sorties

Outre les sorties à l'Île d'Orléans, différentes sorties en dehors du Patro seront au calendrier des activités cet été. Prenez note que pour inscrire votre enfant à une sortie, il doit être inscrit à la semaine où la sortie a lieu.

## Inscriptions aux sorties payantes

L'inscription aux sorties payantes se fera en ligne dès la première semaine du camp de jour, soit dès le 27 juin. Les places étant limitées, celles-ci se verront attribuées en fonction de l'ordre d'inscription à ces sorties. Vous pouvez faire l'inscription directement dans votre compte dès le 27 juin à 12h.

Prenez note que lors de ces journées, si votre enfant n'est pas inscrit à la sortie payante, il pourra bien sûr rester au Patro pour une journée régulière.

Récré O'fun (23 juillet)	5-6 ans	35 \$
I saute (25 juillet)	7-9 ans	45 \$
Valcartier (24 juillet)	10-12 ans	45 \$

# Activités aquatiques

Les groupes auront accès à la piscine ou aux jeux d'eau tous les jours selon leur horaire. Nous avons aussi veillé à mettre à la disposition des moniteurs des arrosoirs et des jeux permettant de s'arroser accessibles en tout temps pour que les enfants puissent se rafraîchir. Il est donc important que votre enfant ait toujours un costume de bain et une serviette dans son sac à dos.

Lors des périodes de baignade dans la piscine du Patro, nous nous conformerons au résultat d'évaluation des aptitudes de nage afin de déterminer si votre enfant doit porter un VFI. Pour consulter la procédure des tests aquatiques nous vous référons à la programmation d'été et au courriel envoyé à ce sujet en mai.

## Code de vie



Le Patro se veut un milieu d'éducation où l'enfant peut vivre dans un environnement positif. Pour faciliter l'atteinte d'objectifs, le Patro suit un code de vie.

### VIE DE GROUPE

L'enfant demeure avec son groupe et demande la permission d'en sortir. Il participe activement à la vie du groupe.



### RESPECT

L'enfant demeure avec son groupe et demande la permission d'en sortir. Il participe activement à la vie du groupe.



### NON VIOLENCE

Aucune violence physique ou verbale n'est acceptée.

### LANGAGE

Aucun langage vulgaire et grossier qui porte atteinte aux personnes n'est admis.



## Très important

Les enfants qui ne respectent pas le code de vie se verront imposer des conséquences qui varient selon la gravité et la fréquence des comportements. Nous commençons par des avertissements. Les sanctions peuvent aller jusqu'à une suspension ou un renvoi.

Si le comportement réprimandé est majeur, il est possible que nous vous demandions de venir chercher votre enfant sur le champ. En ce sens, il est évident que nous comptons sur la collaboration des parents.